



Dorothee Oorthuys

Het Nieuwe Huis ♦ Architect Barend van den Nieuwen Amstel

Het gebouw dat bekend staat als Het Nieuwe Huis, gelegen aan het Roelof Hartplein in Amsterdam, is in 1928 gebouwd door de architect Barend van den Nieuwen Amstel. De opdracht kwam van de *Amsterdamsche Coöperatieve Woningvereniging Samenwerking*, in nauw overleg met de hoofdhuurder van het gebouw: de *Coöperatieve Woonvereniging Het Nieuwe Huis*.

In Het Nieuwe Huis kwamen merendeels flatwoningen voor alleenstaande vrouwen en mannen, zonder een eigen keuken. De bewoners konden 's avonds dineren in het gemeenschappelijke restaurant, dat ook voor het publiek was opengesteld. De maaltijden werden in de centrale keuken bereid. Het Nieuwe Huis werd daarmee een zogenaamd éénkeukenhuis en een symbool van de emancipatie van werkende alleenstaanden, die tot dan waren aangewezen op pensions en, vaak lastige, hospita's. Het gebouw kreeg ook andere publieke en commerciële functies, zoals een openbare leeszaal, een postkantoor, enkele winkels, een fietsenzaak en een fietsenstalling.

Het Nieuwe Huis is een markant gebouw in Amsterdamse School-stijl, dat samen met Huize Lydia fungeert als een 'poort' naar het Amsterdam-Zuid van Berlage. In dit rijk geïllustreerde boek wordt beschreven hoe dit rijksmonument, met zijn prachtige trappenhuis, tot stand kwam. De auteur laat zien hoe de toen opkomende 'coöperatieve' gedachte een centrale rol speelde. Daarnaast krijgt de architect Barend van den Nieuwen Amstel, die ook het Rode Blok en andere woonblokken in de 'Gordel 20-40' ontwierp, maar grotendeels in de schaduw van bekende tijdgenoten werkte, in dit boek de aandacht en waardering die hij al veel eerder verdiende.



Stokerkade *cultuurhistorische uitgeverij*



Het Nieuwe Huis Architect Barend van den Nieuwen Amstel

Architect Barend van den Nieuwen Amstel sinHewneinH Het Nieuwe Huis

Dorothee
Oorthuys





Architect Barend van den Nieuwen Amstel

sinH ewnein tetH

Dorothee
Oorthuys



Schijnwerpers op een onopvallende reus

De Amsterdamse School is voor velen een stroming van helden, van grote namen als De Klerk, Kramer en Wijdeveld. Inderdaad waren zij, met collega's als Van der Meij en Staal, prominent aanwezig in het Amsterdamse en soms ook Nederlandse architectuurdebat vanaf het begin van de twintigste eeuw tot in de jaren dertig, en hebben ze ons iconische gebouwen nagelaten. Maar ze waren niet alleen. De groep enthousiaste jonge architecten die vanaf ongeveer 1910 het gezicht van de Amsterdamse nieuwbouw begon te bepalen, architectenvereniging *Architectura et Amicitia* overnam en in de vakbladen, en soms ook in de kranten, de oudere generaties flink uitschold, was veel groter. Hun namen zijn inmiddels vrijwel vergeten, terwijl ook architecten uit deze groep een paar in Amsterdam wereldberoemde gebouwen – en wat minder bekende meesterwerken – hebben ontworpen. Het Nieuwe Huis van Barend van den Nieuwen Amstel, dat grote donkere blok aan het Roelof Hartplein, is een mooi voorbeeld van zo'n heel bekend maar toch vrijwel anoniem gebouw.

Gelukkig komt er nu dankzij dit boek een einde aan die anonimiteit. Om op een bekende uitdrukking te variëren: wat iemand beschrijft, dat blijft. Een heel boek over één enkel gebouw is daarbij best bijzonder en lijkt misschien wat overdadig. Want tja, in dit boek beschrijft Dorothee Oorthuys zo'n beetje alles wat er over Het Nieuwe Huis bekend is, en dat is heel veel. Het gaat dus niet alleen over architectuur of over Van den Nieuwen Amstel, maar ook over de geschiedenis van dit soort huizen met kamers voor alleenstaanden, en van de vereniging die het bouwde en beheerde, en de bestuurders daarvan. Gelukkig is er een grote hoeveelheid mooi archiefmateriaal in het verhaal verwerkt, dat ook goed gebruikt is voor de illustraties en allesbehalve saai is. Fijn is ook dat bewoners aan het woord komen, en gebruikers, architecten en andere liefhebbers die iets over het gebouw te zeggen hebben – persoonlijke ervaringen die echt iets aan de geschiedenis toevoegen. De onderdelen hebben een aangename kleine schaal, maar de rijkdom aan details groeit aan elkaar tot een breed totaalbeeld dat je historische fantasie aan het werk zet.

Het blijft natuurlijk een boek, maar Het Nieuwe Huis komt zo bijna tot leven, misschien wel meer dan het gebouw zelf, dat van buiten wat stug en ongenaakbaar kan zijn, en van binnen vol meestal lege gangen en trappen lijkt te zitten – die wel prachtig zijn overigens. Of is het andersom, en is het de, weliswaar stil ogende, magie van het gebouw en zijn uitgebreide geschiedenis die dit boek zijn leven heeft gegeven, en zit er toch meer in dit forse blok dan markeringspunt aan het Roelof Hartplein zijn? De in de volgende hoofdstukken zo mooi beschreven evidente liefde en aandacht die het gebouw vanaf het begin heeft gekregen, van opdrachtgevers en architect Van den Nieuwen Amstel, speelt daar ongetwijfeld ook een rol in.

Dit boek smaakt dan ook zeker naar meer. Meer aandacht voor het vaak prachtige en toch ook subtiele werk van Van den Nieuwen Amstel, meer van dit soort boeken over andere anoniem ogende prominente gebouwen, en vooral ook meer wandelingen naar, langs en waar mogelijk ook in Het Nieuwe Huis – met dit exemplaar in de hand natuurlijk!

Vladimir Stissi,
maart 2014

8

Het initiatief van Anna Kruys

- 10 Een flat voor jezelf
- 12 Samenwerken, de coöperatieve gedachte
- 14 De wevers van Rochdale
- 18 Coöperatief huishouden
- 20 Coöperatief huishouden in Engeland en de Verenigde Staten
- 26 Ontwerpen voor coöperatief huishouden

32

Het plan krijgt vorm

- 34 Huisvesting voor alleenstaanden
- 44 Woonhotels in Den Haag
- 49 De officiële oprichting van CW Het Nieuwe Huis
- 51 De aanvankelijke keuze voor architect Van Epen
- 58 Het Clara Raphaels Hus in Kopenhagen
- 62 De rol van Harke Keegstra

66

Het gebouw van Barend van den Nieuwen Amstel

- 68 Barend van den Nieuwen Amstel, opvolger van Van Epen
- 76 De opzet en indeling van het gebouw
- 106 De poort naar Zuid ♦ door ir. Gerrit de Vries, architect

114

Wonen in Het Nieuwe Huis

- 117 De eerste bewoners
- 126 Drie bewoners over Het Nieuwe Huis
- 130 Plannen voor nieuw- en verbouw

138

Ander werk van Barend van den Nieuwen Amstel

- 141 Barend van den Nieuwen Amstel
- 142 Foto-overzicht werk in Amsterdam

156

Bijlagen

- 156 Eerste bewoners van Het Nieuwe Huis
- 160 Leveranciers bouwmaterialen

162

Nawerk

- 162 Noten
- 164 Lijst van illustraties
- 165 Register personen
- 166 Bronnen en literatuur
- 168 Colofon



Het initiatief van Anna Kruys

'Er zijn voor zover ik weet geen statistieken omtrent de huurbedragen, die de bachelors, de ongelukkige kamerbewoners, hebben op te brengen. En nog veel minder is in de statistieken vastgelegd, de ellende, die kamerbewoners hebben te verduren van zeurige en inhalige hospita's.'

De aanduiding flat

Het fenomeen *flat* was begin 20ste eeuw voor de middenklasse in Nederland nieuw en kwam via Engeland uit Amerika overgewaaid. Het begrip *flat* stond hier in de begintijd voor gelijkvloers wonen, comfort, bediening én een inpandig restaurant. Het Nieuwe Huis was volgens die definitie het eerste *flatgebouw* in Amsterdam.

Etagewoningen waren er al wel in Amsterdam. Met name Huize Loma, in 1913 gebouwd door de architect Philip Anne Warners in De Lairesestraat, is een vroeg voorbeeld.

In *Het Vaderland* van 19-10-1929 gaat Warners in op de termen etagewoning en flat, in verband met etagewoningen die zijn maatschappelijk had verworven aan de Laan van Meerdervoort in Den Haag: *'De N.V. Amsterdamsche Maatschappij tot Exploitatie van Etagewoningen heeft het niet goedkoop maar o.i. zeker niet duur in handen gekregen en gaat er nu een monumentaal blok etagewoningen met een toonkamer voor auto's en winkel neerzetten. De Maatschappij spreekt van flat, maar dat is eigenlijk niet juist, omdat de oeconomische verzorging der bewoners zich bepaalt tot levering van water en warmte en terwijl de centrale keuken met restaurant ontbreekt.'*

Een taalpurist uit die tijd suggereerde nog de term vlet: wat de vlet is onder de schepen, is de vletwoning onder de woningen.

Ook platwoning leek hem een mogelijkheid, gezien woorden als platvis, platvoet, platbodem en platzak. Net zoals de term vlakwoning, in navolging van de Flachbauwohnung in Duitsland, haalden deze het niet, alle etagewoningen werden ten slotte flats genoemd.

Een flat voor jezelf

In 1913 werd het mejuffrouw Anna Kruys te veel. Waarschijnlijk had haar hospita/pensionhouder een keer te veel tegen haar gezeurd of weer een onredelijke huurverhoging geëist. Mejuffrouw Kruys, geboren Anna Elisabeth Maria Catherina Kruys in 's Hertogenbosch in 1873, was op dat moment ongehuwd, 40 jaar oud en werkzaam als adjunct-commies op de Gemeentesecretarie van Amsterdam.

Ze plaatste een oproep in de krant en riep lotgenoten op bijeen te komen in een lokaal van Het Lyceum voor Meisjes in de Pieter de Hoochstraat. Het doel was belangstelling te peilen *'om te geraken tot de stichting van een gebouw, waar alleenwonende personen "flats" van drie of twee kamers zouden kunnen huren, die aan de bewoners daarvan meer comfort en eene aangename omgeving zouden bieden dan voor hetzelfde geld in den regel in pensions of op bij particulieren gehuurde kamers te vinden is.'*¹

Mejuffrouw Kruys zelf woonde in 1913 in een pension aan de Frans van Mierisstraat 102-104. Ze plaatste de oproep samen met de weduwe S. J. Pierson-Muntendam, die lid was van de Gemeentelijke commissie voor praktische woninginrichting en actief in de Nederlandse Vereeniging van Huisvrouwen.

In die tijd hadden alleenwonenden de keuze tussen een kamer bij een hospita en een pension. Hospita's en pensions stelden regels op over van alles en nog wat en hun huurders moesten het doen met gemeubileerde ruimtes, al of niet met een kolenkachel. Sanitair, met koud water, moest worden gedeeld.

Andere mogelijkheden voor huisvesting waren er in die tijd voor werkende ongehouden nauwelijks. Woningbouwverenigingen accepteerden geen alleenstaanden. Een kleine kamer zonder eigen sanitair in zogenaamde gezellenhuizen of in het Amsterdamsch Tehuis voor Arbeiders was niet wat zij zochten en bovendien alleen voor mannen. Hofjes van weldoeners waren vaak geschoeid op christelijke leest en hier werd vaak geëist dat de (meestal oudere) bewoners van 'onbesproken' gedrag waren. Bovendien waren er strenge regels betreffende bezoek en dergelijke.

In het eerste echte jaarverslag van de CW *Het Nieuwe Huis* (over 1927) werden hun frustraties nog een keer duidelijk onder woorden gebracht: *'Er zijn voor zover ik weet geen statistieken omtrent de huurbedragen, die de bachelors, de ongelukkige kamerbewoners, hebben op te brengen. En nog veel minder is in de statistieken vastgelegd, de ellende, die kamerbewoners hebben te verduren van zeurige en inhalige hospita's.'*

De bijeenkomst in het Lyceum voor Meisjes trok zo'n vijftigtal dames en heren, een bemoedigende opkomst. Het bewaard gebleven verslag van deze eerste verkennende bijeenkomst laat zien dat er ook direct al grote stappen werden gemaakt. Men reageerde met veel sympathie op het door mejuffrouw Kruys gepresenteerde voorstel om een vereniging op te richten die ongemeubileerde appartementen zou gaan verhuren aan haar leden. Deze 'flats', in de toenmalige definitie een gelijkvloerse woonvorm met restaurantvoorziening, zouden alle moderne voorzieningen bevatten, zoals centrale verwarming, warm en koud stromend water, douches en baden. Nog maar weinig huizen hadden dat, zelfs de villa's op de Harmoniehof hadden halverwege de jaren twintig maar één kachel, in de woonkamer, en een klein geisertje boven het bad.

Door de initiatiefnemers werd gedacht aan huren tussen de f20 en f50 per maand, bedragen die op te brengen waren door hogere ambtenaren en docenten in het onderwijs. Ter vergelijking: een arbeider kon in die tijd in de bouw ca. f24 per week verdienen. Men kwam op de bijeenkomst met veel vragen en opmerkingen. Zo werd de mogelijkheid besproken om via de vereniging een dienstmeisje per uur in te huren.

Men wilde graag een gelegenheid om binnenshuis te eten, maar niet met de verplichting dat iedere dag te doen. Dat laatste was meestal het geval in de pensions. En zou een lees- en conversatiezaal ook niet aardig zijn?

Kortom, haar initiatief landde in een vruchtbare voedingsbodem en werd door de aanwezigen als realistisch beoordeeld. De tijd was rijp voor een dergelijk idee. In het begin van de 20ste eeuw bloeiden meer emancipatiestromingen op, onder andere voor vrouwen en alleenstaanden. Daarnaast was in vooruitstrevende kringen het idee van de coöperatie bekend geworden, 'een vorm van zelforganisatie van producenten of verbruikers, gericht op het vergroten van de economische macht en het behalen van schaalvoordeel'. De verzamelde alleenstaande dames en heren beseften dat ze samen een kans hadden om te ontsnappen aan de pensions en hospita's.

De grote vraag tijdens die eerste vergadering was al snel: hoe vinden we een gebouw waarin dat alles mogelijk is? Men kwam tot de conclusie dat het zou moeten worden gebouwd, want zoiets bestond helemaal niet in Amsterdam. Ook niet elders in Nederland overigens, want het eerste moderne flatgebouw met verregaande gemeenschappelijke voorzieningen, Boschzicht, werd pas in 1920 in Den Haag gebouwd. Men had al wel gelezen over voorbeelden in het buitenland.

Mejuffrouw Kruys had een verrassing voor de aanwezigen en deelde mee dat zij hierover al contact had gehad met de *Amsterdamsche Coöperatieve Woningvereniging (ACW) Samenwerking* en de *Amsterdamsche Coöperatieve Keuken (ACK)*. Zij was ervan op de hoogte dat ACW *Samenwerking* genegen was naast een grote hoeveelheid woningen ook een appartementengebouw voor ongehouden te gaan bouwen, met coöperatief restaurant. Het plan waar zij op doelde, betrof de ca. 800 woningen in het huidige Harmoniehofbuurtje achter het Roelof Hartplein.

De *Amsterdamsche Coöperatieve Keuken (ACK)* verzorgde al sinds 1903 in haar vestiging aan het Molenpad gezonde en redelijk geprijsde maaltijden voor de gegoede middenstand. De bezorging van kant-en-klare maaltijden, met karren, werd in die tijd als de oplossing gezien voor middenstandsgezinnen met weinig personeel, gezinnen waarvan de vrouw werkte en voor ongehouden werkende dames en heren. De dienstbode was schaars geworden en bovendien steeds veeleisender. De ACK zocht een dependance met restaurant voor haar klanten in het snelgroeende Amsterdam-Zuid.

Het contact van mejuffrouw Kruys met ACW *Samenwerking* was tot stand gekomen door bemiddeling van ir. J.W.C. Tellegen, directeur van het Gemeentelijk Bouw- en Woningtoezicht in Amsterdam. ACW *Samenwerking* was in 1908 opgericht op initiatief van Harke Keegstra, adjunct-controleur bij de Gemeentebelasting. Tellegen was hierbij aanwezig als 'goede fee', namelijk als voorzitter van de oprichtingsvergadering.

Dat de bemiddeling van Tellegen succes had opgeleverd staat ook te lezen in het verslag van de vergadering: *'Het gepleegde overleg voerde tot het resultaat, dat het bestuur van "Samenwerking" zich bereid verklaarde om nadat, wat wij zullen noemen de "flat-vereniging", tot stand zoude zijn gekomen, aan de leden zijner vereeniging voor te stellen om ook voor de flat-vereniging in den te stichten bouw een naar dier wenschen in te richten perceel op te nemen en dat aan die vereeniging te verhuren.'* En: *'De flat-vereniging zoude dan dit gehuurde perceel coöperatief moeten exploiteren.'*

Het leek Keegstra van ACW *Samenwerking* niet onverstandig om alle appartementen in het geplande flatgebouw te verhuren aan de nog op te richten 'coöperatieve' vereniging van mejuffrouw Kruys. Deze zou dan verder verantwoordelijk zijn voor de huur en verhuur. Eventuele leegstand, zoals na de oplevering van de eerste 32 huizen van ACW *Samenwerking* eind 1910, zou zo niet ten laste van ACW *Samenwerking* komen. Toen bleven veertien huizen een tijd onverhuurd.



Folder Coöperatief Restaurant, bij jaarverslag over 1928: een koude lunch voor f0,80, een diner voor f1,45, thee en koffie f0,20, glas bier f0,25 en à la carte vanaf f1. Ter vergelijking: een maaltijd in de gaarkeuken kostte in 1933 slechts f0,15.



ACK, sluitzegel.

De wevers van Rochdale

De eerste succesvolle coöperatie werd in 1844 in het Engelse fabrieksstadje Rochdale (in de buurt van Manchester) opgericht door 28 arme flanelwevers. Onder invloed van onder andere Robert Owen (1771-1858), probeerden zij los te komen van de macht van de fabriekswinkels met hun 'op de pof'-methodes en hoge prijzen voor povere kwaliteit. Owen, een textielabrikant, behoorde tot de zogenaamde Utopisten, die streefden naar verregaande maatschappelijke veranderingen; zij waren in de tijd van de opkomende industrie begaan met het lot van de arbeiders. Zij schetsten denkbeeldige harmonieuze samenlevingen, waarin iedereen zich zou kunnen ontplooiën. Owen wordt gezien als de grondlegger van de 'co-operative movement' in Engeland. Honderden coöperaties, waaronder Owens eigen coöperatieve experimenten, bleken echter niet levensvatbaar; de beursval in 1834 was voor de meeste de gena-



De pioniers van Rochdale, 1865.

deklap. Het waren de wevers uit Rochdale die als eersten een coöperatie tot een succes wisten te maken; ongetwijfeld hadden zij geleerd van de valkuilen van hun voorgangers. Hun succes inspireerde vele coöperaties over de hele wereld.⁶ Hun uitgangspunten waren:

- Het openen van winkels voor de verkoop van levensmiddelen, kleding enz.
- Het kopen of doen bouwen van huizen voor die leden, die elkander willen helpen om de voorwaarden voor hun huiselijk en maatschappelijk leven te verbeteren.
- De fabrieksmatige productie van de goederen, die de vereniging besluit te doen voortbrengen en verkopen, teneinde die leden arbeid te verschaffen die zonder werk zijn of door herhaalde vermindering van hun loon ernstig getroffen zijn.
- Grond aan te kopen of in pacht te nemen om die te doen bebouwen door die leden, die zonder werk zijn of wier loon onvoldoende is.
- Zodra mogelijk zal de vereniging ertoe overgaan handel, productie en distributie te organiseren, de opvoeding der leden ter hand te nemen en het zelfbestuur te bevorderen; zij zal een op zichzelf staande kolonie stichten waarin de belangen van allen harmonisch verenigd zullen zijn.

- De vereniging zal andere verenigingen die dit doel nastreven bijstand verlenen.

Ook stelden zij spelregels op voor het winkelbedrijf en de organisatie van de coöperatie:

- Verkoop van zuivere waren van onvervalste kwaliteit en zuiver gewicht.
- Verkoop tegen contante betaling.
- Verkoop tegen marktprijzen.
- Verdeling van de winst in verhouding tot de inkopen van elk lid.
- Ieder lid één stem.
- Politieke en godsdienstige neutraliteit.⁷

Verkoop tegen contante betaling en verkoop tegen marktwaarde maakten hét grote verschil uit met eerdere coöperaties.⁸ In de novelle van Michel Becker over de wevers van Rochdale (een uitgave van de coöperatieve groothandelsvereniging De Handelskamer in 1933) staat het zo: *'Maar er wordt niet meer gepoft. Bij ons moet je betalen, je geld geven voor goeie waren. De boter van de wever is niet ranzig, vertel dat thuis maar. Onze gort heeft groote, dikke korrels; met onze suiker kan je het water van de Roch zoet maken; wat zeg ik, de zee zelfs, man.'*⁹ In Rochdale groeide het geheel uit tot een succesvolle onderneming met een eigen

coöperatieve meelfabriek, spinnerij en weverij. Vanaf 1861 werden er ook huizen gebouwd door deze coöperatie, die zich ook bezig hield met onderwijs. Daarnaast hielp de organisatie mee aan de oprichting van andere coöperaties. In 1867 waren in Engeland al 915 coöperaties met 200.000 leden. Kruithof schreef in 1949 over de wevers van Rochdale: *'Acht en twintig wevers hadden in 25 jaar iets tot stand gebracht dat tot op de dag van vandaag een voorbeeld kan zijn voor samenwerking en solidariteit.'*

*'De coöperatie werd weliswaar groot gemaakt door mensen die onmiddellijk vruchten konden plukken van haar optreden, maar het heeft nimmer tot haar wezen behoord om uitsluitend baten te verwerven voor een bepaalde sociale groep of stelling te nemen in het kamp tussen rijk en arm. De klassenstrijd werd door haar niet aanvaard.'*¹⁰

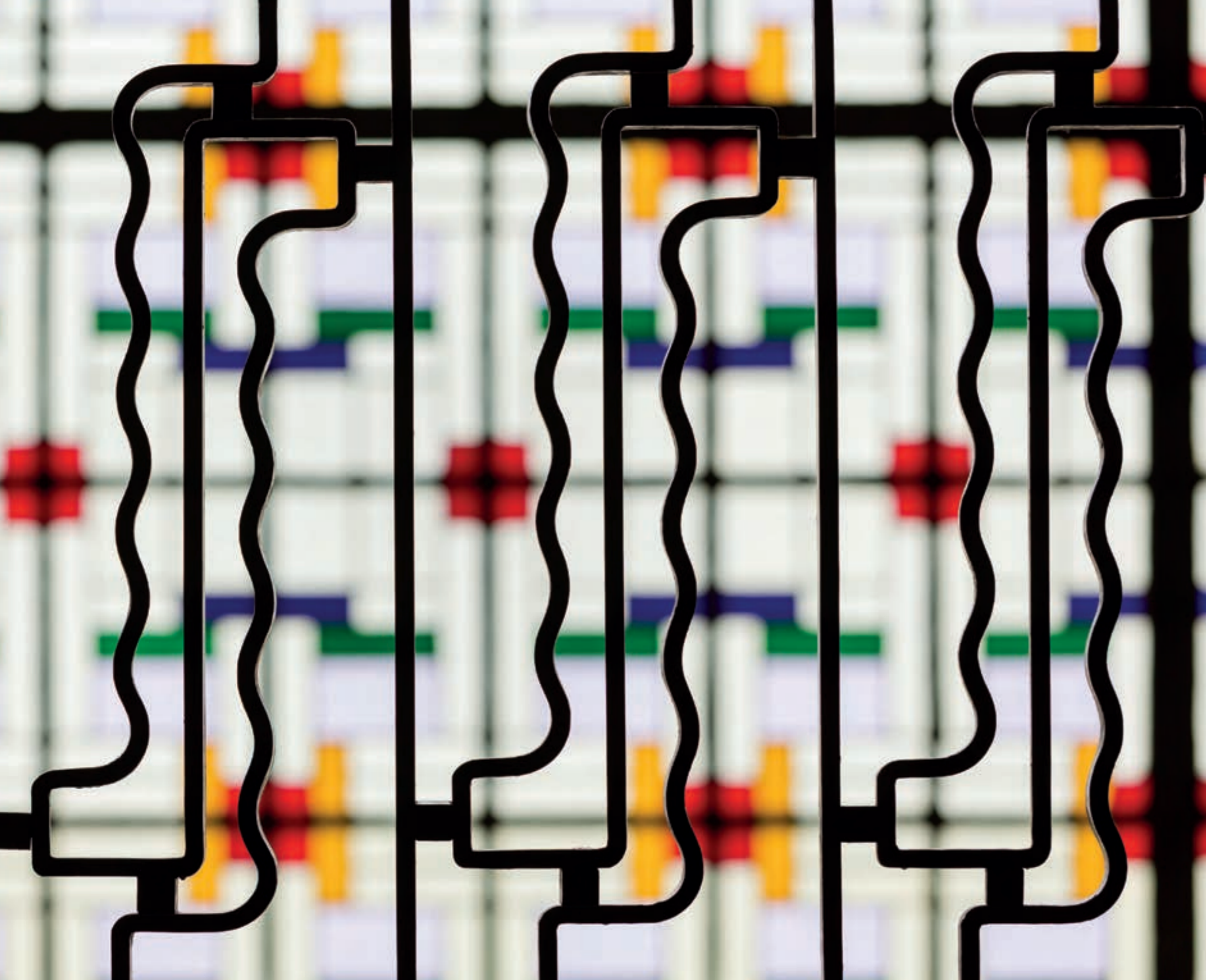
Het uitgangspunt van ieder lid één stem, is een fundamenteel verschil met een naamloze vennootschap. De coöperatieve vereniging is niet een vereniging van kapitalen maar van personen. Kapitaalbelangen, zoals het streven naar winst, staan niet voorop en het stemgewicht is niet afhankelijk van het gestorte aandeel.

De leden kiezen uit hun midden een bestuur, dat met de leiding van de coöperatie belast is en verantwoording verschuldigd is aan de ledenvergadering. Het bestuur kan een bedrijfsleider of directeur benoemen die de dagelijkse leiding heeft. Werknemers van de coöperatie kunnen niet in het bestuur worden gekozen en hebben ook geen stemrecht, om binnen de vereniging belangenverstrengeling te voorkomen. De hoogste instantie is de ledenvergadering waarin ieder lid kan stemmen, het recht heeft om vragen te stellen, opmerkingen te maken en voorstellen te doen.

Afbeelding uit 'De wevers van Rochdale'.



Rechtop, met opgeheven hoofd, stond deze vrouw daar in de coöperatie, te midden van de anderen, die hun moed verloren hadden door de spot van de straat. (Blz. 54).



**Het plan
krijgt vorm**



Gevelbeeldbeelden naar ontwerp van Louis van der Noordaa op het Centraal Gebouw.

Amsterdamsche Maatschappij Voor Jongemannen

In 1928 werd aan de Stadhouderskade 7-9 het Centraal Gebouw geopend door de Amsterdamsche Maatschappij Voor Jongemannen (na 1945 Algemene Maatschappij Voor Jongeren, de AMVJ), ontworpen door architect Foeke Kuipers (1871-1954). Op de gevel zijn beelden aangebracht van Louis van der Noordaa (1894-1945). Het zijn voorstellingen van de Schepping en het Laatste Oordeel. Het was vooral aan theoloog, pedagoog en organisator van jongenskampen dr. Jo Eykman te danken dat dit gebouw voor jonge mannen, veelal werkzaam op een kantoor, tot stand kwam. Het gebouw bestond uit een verenigingsgebouw met woon- en douchegelegenheid voor 100 leden en een hotel met ca. 70 bedden. In het verenigingsgebouw waren naast een grote zaal met een orgel, kleinere ruimtes voor studie en een bibliotheek. Rond de grote zaal liep een gaanderij, die gebruikt kon worden als hardloopbaan. Voor ontspanning was er verder een biljartkamer, een kegelbaan en een inpandig zwembad dat ook toegankelijk was voor het publiek. Het 25 x 11 meter grote bad was de trots van het bestuur en vele Amsterdammers hebben er zwemmen geleerd, mannen en vrouwen gescheiden. Om het gebouw tot stand te kunnen brengen wist de organisatie veel grote banken, handels-, verzekerings- en scheepvaartmaatschappijen over te halen tot een gift. Hun jonge kantoorpersoneel konden er immers fatsoenlijk terecht voor ontspanning en huisvesting. De schenking van f400.000 van Sir Henry Deterding, president-directeur van de Shell, maakte het mogelijk de dure grond aan de Stadhouderskade tegenover het Leidsebosje te kopen. Naast de eigen inkomsten stond de gemeente Amsterdam tenslotte garant voor een aanvullende geldlening. Het gebouw heeft met de grond mee f1.600.000 gekost.¹¹ De gemeente eiste wel controle over de exploitatie en het bestuur van de organisatie. Er zit nu NH Amsterdam Centre in, zonder zwembad.

Rechts naast het Centraal Gebouw bevindt zich het kantoorgebouw Atlanta, ontworpen door architect Philip Anne Warners (1888-1952), die ook de eerste etagewoningen met gelijkvloerse appartementen bouwde in Amsterdam.

De eerste etagewoningen in Amsterdam

Toen architect Warners in 1913-1914 zijn eerste blok etagewoningen, Huize Loma aan de De Lairesestraat nr. 4-8 bouwde, was dit voor Nederland een novum: alle woon-, slaap- en dienstvertrekken van een woning bevonden zich op dezelfde etage. Het kloekke volume bestond uit een kleine conciërgewoning en acht etagewoningen van elk ca. 225 m² met centrale voorzieningen voor verwarming en warm stromend water. Per etage zijn twee woningen met trap en lift te bereiken. Het werd later aangeduid als het eerste flatgebouw van Nederland. Londen, Parijs en Berlijn kenden deze woonvorm al veel langer en op ruimere schaal. Amerika had zijn apartment houses waarin bijna het hele huishouden professioneel gecentraliseerd was. Dat onze wetgeving toen nog was gebaseerd op verticale erfscheidingen, had tot gevolg dat de financiering van zo'n individuele flat problemen gaf. Die ondervinding Warners door een exploitatiebedrijf op te richten, dat grond verwierf waarop hij kon bouwen. Aandeelhouders kregen met hun aandeel het recht een woning te huren, een slimme opzet in een tijd dat er nog geen horizontaal eigendom bestond. In de periode dat Barend van den Nieuwen Amstel, de latere architect van Het Nieuwe Huis, op Warners bureau werkte (1914-1920), bouwde de AMEE (Amsterdamsche Maatschappij voor Exploitatie van Etagewoningen) nog enkele woongebouwen aan de De Lairesestraat, met name Huize Zonnehoek (1915), Huize Zuidwijck en Klein Zuidwijck (1916) en De Steenhoek (1920).



Gebouw links: Centraal Gebouw van de Amsterdamsche Maatschappij Voor Jongemannen, naar ontwerp van Foeke Kuipers (1928). Gebouw rechts met toren: Kantoorgebouw Atlanta, gebouwd door Philip Anne Warners (1929).



Willem Verschuur, Arendsburg, Wassenaarseweg 102, 1924-1925.



Jan Duiker en J.G. Wiebenga, Nirwanaflat, 1927-1932.



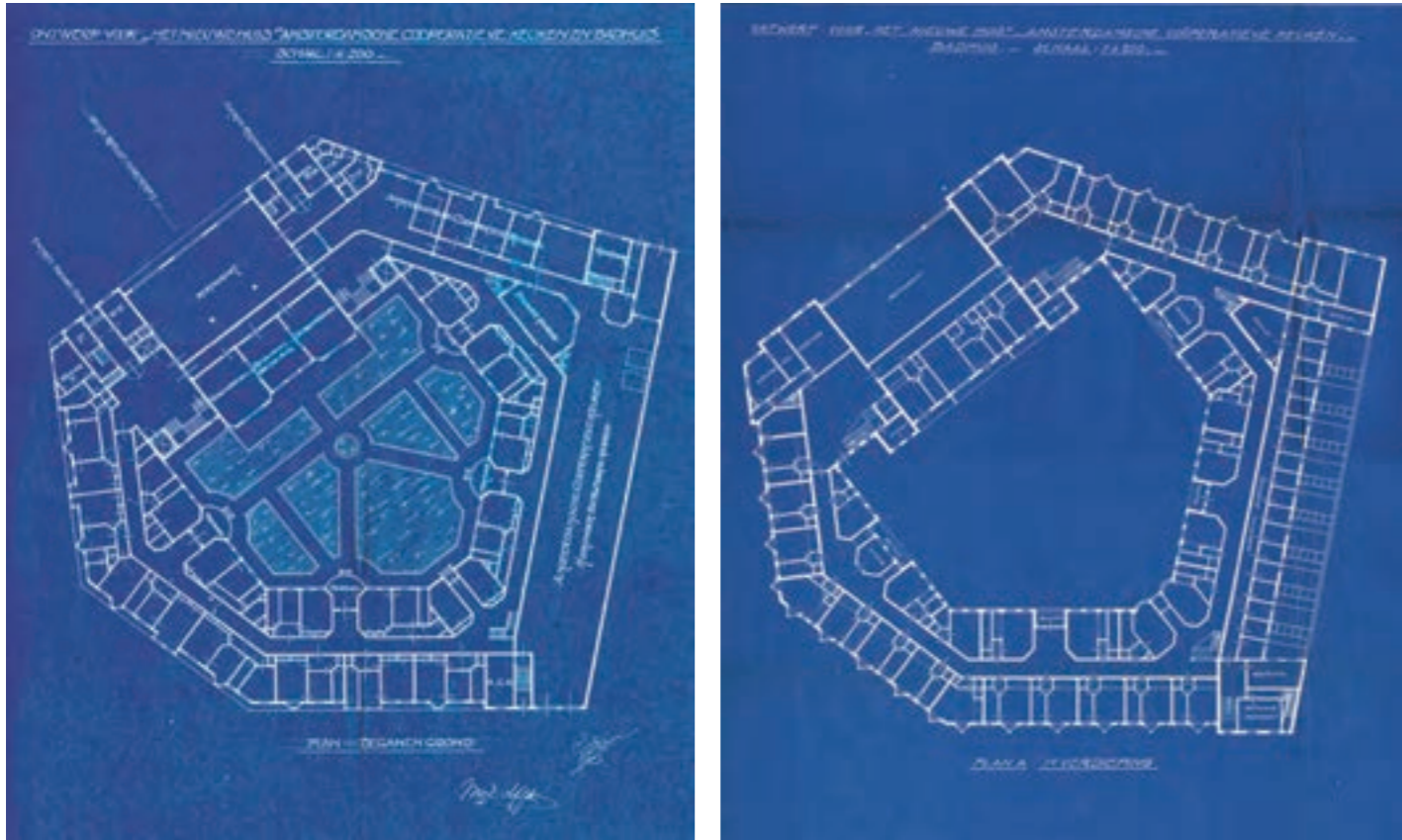
spronkelijke ontwerp bevatte naast de 30 riante vier- tot achtkamerflats ook 44 kleinere appartementen voor alleenstaanden, maar deze zijn achterwege gelaten ten bate van een gemeenschappelijke tuin. Het woonhotel bleek juist in de stad met zijn ministeries en ambassades een gat in de markt. Ook de vele oud-Indiëgangers toonden belangstelling. Chic wonen kon voortaan zonder eigen dienstboden, die immers schaars werden en steeds meer noten op hun zang kregen.

Het woonhotel bezat technische snuffjes als een vuilstortkoker in elke keuken naar de

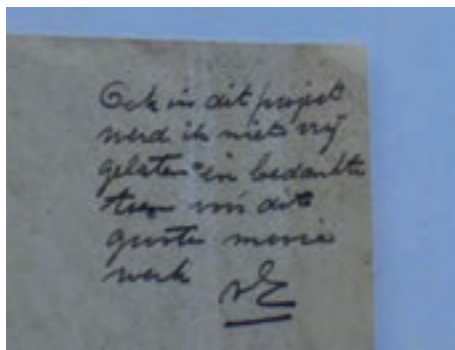
kelder en een centraal stofzuigsysteem.

In 1929 startte de bouw van Groenendaal, het derde woonhotel van Verschuur, aan de Van Alkemadelaan in Den Haag, met 58 woningen voor alleenstaanden. De huur bedroeg tussen f850 en f1.800 per jaar. Voor Haagse begrippen was Groenendaal tamelijk basaal ingericht, maar het was veel chiquer dan Het Nieuwe Huis. Ook hier zien we een centrale keuken en restaurant, beide in het souterrain. Aardige details waren een boodschappenkast en een vuilnisemmerkast die zowel vanuit de flat als vanaf de gang te openen waren.¹⁵

Er zijn in Den Haag meer dan 30 van deze woonpaleizen gebouwd, vrijwel allemaal in de stijl van de Nieuwe Haagse School. Aantrekkelijke voorbeelden zijn Arendsburg (1924-1925), ook van Verschuur, flatgebouw Josef Israëlsplein (1926) van Jan Wils ((1891-1972) en Frans Lourijsen (1889-1934) en de Willemsparkflat (1930) van Henk Wegerif (1888-1963). De Nirwanaflat uit 1927-1932, ook als woonhotel gebouwd door Jan Duiker (1890-1935) en Jan Gerko Wiebenga (1886-1974), is een sprekend voorbeeld van Het Nieuwe Bouwen.

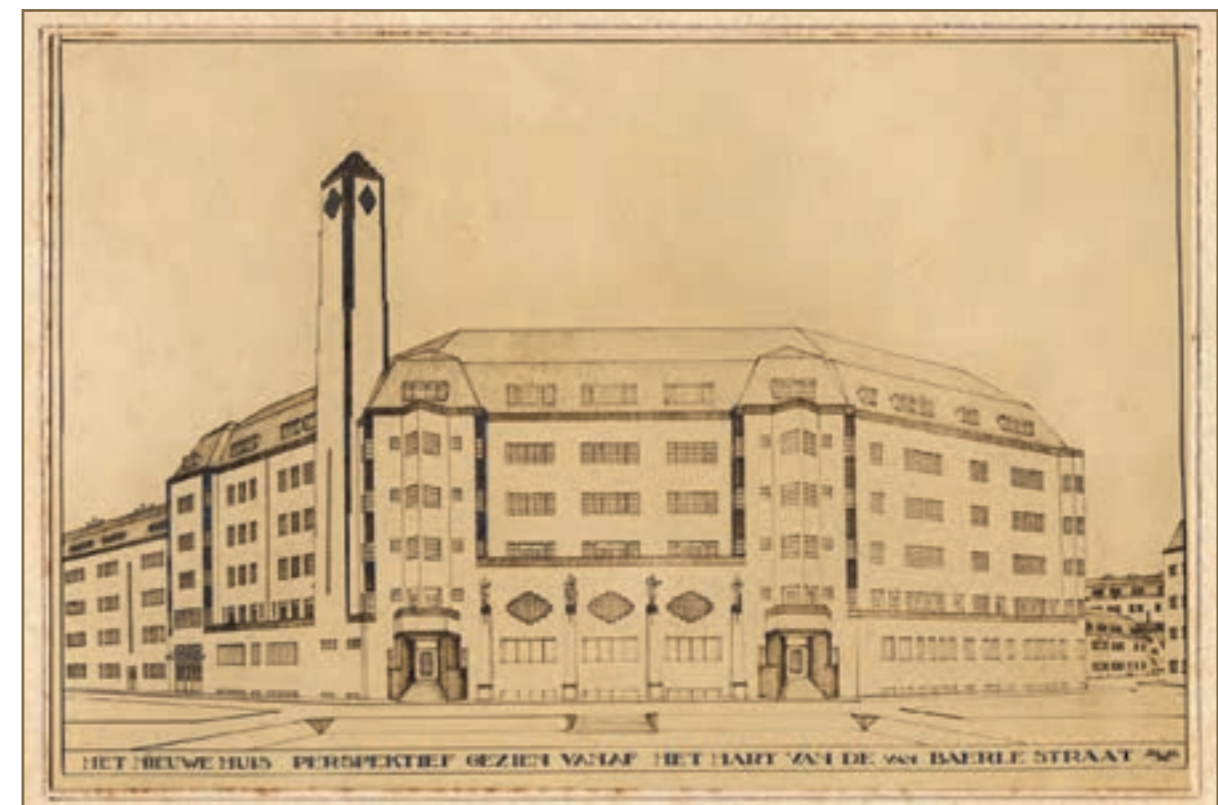


Boven • Plattegronden van Van Epen en Lippits voor Het Nieuwe Huis, centrale keuken en karren voor ACK zijn hier gepland op de begane grond.
 Rechts boven • Vermoedelijk oudste perspectief-tekening van Van Epen voor Het Nieuwe Huis.
 Rechts onder • Een soberder versie met toren. 1920.
 Onder • Verzuchting van Van Epen: 'Ook in dit project werd ik niet vrij gelaten en bedankte toen voor dit groote mooie werk.'



vaak 'te stug' en 'te nuchter'. Het adviesorgaan waarschuwde hem toen een ontwerp in augustus 1920 werd 'doorgelaten', dat er voortaan geen genoegen meer zou worden genomen met zulke nuchtere architectuur. Hiermee trapte de commissie op zijn ziel, want wat zij 'nuchter' noemde was voor Van Epen juist waar naar hij streefde: rust en eenvoud, zonder mooimakerij, en toch intiem.³⁴ Toen in 1921 opnieuw aanmerkingen kwamen op zijn ontwerp voor Het Nieuwe Huis – nu te druk, geen plint – trok hij zich getergd terug.³⁵ Een jaar later betitelde hij het optreden van de Schoonheidscommissie als 'de dood der ware kunst'.³⁶

Er zijn drie perspectieftekeningen van Het Nieuwe Huis bekend: een oudere, meer monumentale versie in kleur en twee sobere versies, al dan niet met een toren. Op de laatste schreef Van Epen: 'Ook in dit project werd ik niet vrij gelaten en bedankte voor dit groote mooie werk.'³⁷ In mei dat jaar schreef Van Epen twee treurige gedichtjes in zijn agenda, beide met als thema: 'Ik ga naar de Oost voor een jaar of zes... nou tabé dan, ik groet u mijn schoon Amsterdam.'³⁸ Zou zijn teleurstelling over het verlies van 'dit groote mooie werk' zo ingrijpend zijn geweest, dat hij even overwoog naar Indië te vertrekken? Het bleef gelukkig bij gedachtes, want zijn vele ontwerpen voor Amsterdam, zoals in de Diamantbuurt aan de Amsteldijk, ondervinden nog altijd waardering. In 2010 werd zijn werk rond de Harmoniehof in het tijdschrift *Ons Amsterdam* nog 'architectuur zonder wanklank' en 'Amsterdamse School' op zijn best' genoemd.³⁹





Het gebouw van Barend van den Nieuwen Amstel



De tekening laat de ambitie zien van de ontwerper: geschakelde hoge bouwblokken met vooruitspringende scharnieren. Deze lagere rondingen op de hoeken maken het gebouw minder rijzig, maar de vertrekken erin hebben een sterke focus op het uitzicht.



Het eerste bouwblok volgt de Roelof Hartstraat, het tweede staat precies in de as van de Van Baerlestraat, wat een zichtlijn van twee km oplevert. De voornaamste toegangen tot het gebouw worden gemarkeerd door de gebogen erkerkolommen, de 'scharnieren' op de hoeken. Links de toegang voor het voormalige restaurant en leeszaal, dus het publiek. Rechts de toegang tot het appartementencomplex Het Nieuwe Huis. De scharnieren met de ingangen worden ook wel aangemerkt als hoektorens, mede door de 12 meter hoge vlaggenmasten. Met de vlaggen in stok, wint dit laatste beeld in kracht.





Boven ♦ Het Coöperatief Cafe Restaurant, 1937.



Het linnengoed, de glazen en het servies waren van de beste kwaliteit. De inrichting vond plaats onder het toezien oog van de Centrale Coöperatie voor Woninginrichting op de hoek bij de Hobbemakade. Enkele tafels en stoelen zijn bewaard gebleven en staan in het zaaltje links achter de hal van Het Nieuwe Huis.





Openbare Leeszaal

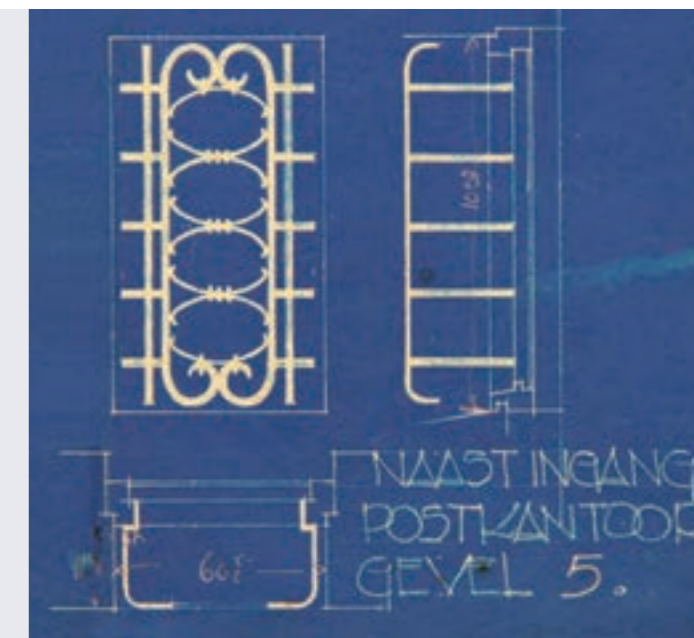
Op de eerste verdieping ligt de Openbare Leeszaal met daarnaast de directiekamer. Hier zetelde de directrice van CW *Het Nieuwe Huis* die ook de leiding over het restaurant had.

Boven • Toegang tot de leeszaal, met in donkerrood en zwart uitgevoerd meubilair.
Rechts onder • Bibliotheek anno nu.
Links onder • Afbeelding uit *Jaarverslag Samenwerking 1927-1928*.



Interieur van de Openbare Leeszaal.





Postkantoor Zuid

Het nieuwe districtpostkantoor Zuid in de zuidvleugel kreeg de status van een hoofdkantoor. Men kon er terecht voor het huren van een postbus, post restante, postwissels en telegraferen. Een draaideur gaf toegang tot een grote lichte hal met keurige lessenaars en om te beginnen één telefooncel. Er was een open loketfront met 13 loketten, met geheel rechts de loketten voor de pakketpost. Met een speciale deur konden de pakketten direct worden geëxpedieerd, vermeldde het *Algemeen Handelsblad* na een bezichtiging van de pers enige dagen voor de opening op 1 mei 1928. Het bureau van de ambtenaren en twee kluizen – van Lips' brandkasten en slotenfabriek – lagen achter de hal.

De tweede ingang leidde naar een grote frisse ruimte, waar 120 bestellers hun sorteerwerk deden. Voor hen was er een garderobe (voor 300 man) met katrollen om de kleren op te hijsen, zoals dat bij de mijnen gebeurde. Na een regenachtige dag konden de uniformen van de bestellers hoog in de ruimte goed drogen. Er werkte toen uitsluitend mannelijk personeel. Om dit gedeelte van het gebouw te harmoniëren met de rest van het gebouw werden voor de ramen keurige gordijntjes opgehangen.

Links boven ♦ Gezicht op Gerard Terborgstraat 46, met het districtspostkantoor, mei 1928

Links onder ♦ Interieur postkantoor, mei 1928.





Daktuin

In het laatste bouwvolume aan de Gerard Terborgstraat ligt op de vijfde verdieping een vijf meter breed dakterras op het zuiden. Deze daktuin met ruime plantenbakken, waarboven aanvankelijk zwierig begroeide pergola's, heeft een wijds uitzicht over de huizen van ACW *Samenwerking* rond de Harmoniehof. Daarachter lag de Buytenveldse polder, die al gauw in een zandvlakte veranderde voor de nieuwe stadsuitbreiding. We zien onder andere de 'Wolkenkrabber' (1930) van Frits Staal, het Okurahotel (1972), de Rijksverzekeringsbank (1939) en het Hilton (1958). Daarachter is de hoogbouw aan de Amstel bij de Omval zichtbaar en bij helder weer de Amsterdam Arena.

De forse pergola's konden schaduwrijk loof ondersteunen en de zuidgevel verrijken.





Wonen in Het Nieuwe Huis



Linkerpagina • Sculptuur *Ieder draagt zijn steentje bij* van Marinus Vreugde, 1928.

De eerste bewoners

Al in 1927 werd mevrouw E.J. Vornholt benoemd als directrice van het Huis. Door haar ruime ervaring als directrice van de *Utrechtse Coöperatieve Keuken*, kreeg zij van het bestuur het volste vertrouwen. In de advertentie voor haar functie werd een salaris van f3.000 (per jaar) genoemd, inclusief vrije woning.¹

In mei 1928 betrokken de eerste bewoners de gereed gekomen appartementen. In het jaarverslag over 1928-1929 toonde ACW *Samenwerking* met enige trots foto's van Het Nieuwe Huis, vooral van het interieur. In de jubileumuitgave datzelfde jaar, *Twintigjarig overzicht 1908-1928*, deed ze dat nog eens over. De gemeente, ACW *Samenwerking* en CW *Het Nieuwe Huis* konden elkaar feliciteren: de klus was geklaard. Het beeld van Marinus Vreugde (1880-1957) in de hal drukt het adagium van deze samenwerking letterlijk uit: *Ieder draagt zijn steentje bij*. ACW *Samenwerking* betaalde de ruwe steen en de afdeling Kunstzaken van de gemeente de kunstenaar.²

Ongetwijfeld heeft Anna Kruys het bouwproces en de interieurafwerking intensief gevolgd. Het moment dat het gebouw haar deuren opende en zij haar kamer mocht betrekken moet glorieus zijn geweest. Na vijftien jaar was haar droom uitgekomen. Dankzij de gemeenschappelijke inspanningen van de drie coöperatieven was Het Nieuwe Huis, met zijn publieke en private functies, tot stand gekomen.

Het jaar 1928 was ook een zwaar jaar met de oplevering en het opstarten van Het Nieuwe Huis. Om te beginnen was er de zorg om die angstaanjagend hoge huursom, want bij tekening van het contract in de eerste helft van 1928 wist het bestuur nog niet of de appartementen wel allemaal meteen aftrek zouden vinden. Als dat niet het geval was, zou de vereniging in haar bestaan worden bedreigd door financiële verliezen.

Daarbij kwam het vele praktische werk, omdat alles natuurlijk niet meteen op rolletjes liep en bijvoorbeeld een staking onder de loodgieters nogal wat klachten tot gevolg had. Het gebouw werd niet in zijn geheel opgeleverd, maar per verdieping in de loop van het jaar. Dat betekende veel rondlopende schilders, metselaars en stukadoors op gangen en trappen, met het bijbehorende stof en lawaai. Voorzitster Kruys en de penningmeester waren, samen met de directrice, *'dag in dag uit in touw om de stroom van moeilijkheden en kwestietjes, die steeds opnieuw weer naar voren kwamen, op te vangen en te leiden.'*

Het gebouw werd in september 1928 door ACW *Samenwerking* officieel opgeleverd. In het jaarverslag kreeg de architect Barend van den Nieuwen Amstel, hoewel niet bij naam genoemd, waardering: *'Het gebouw voldeed aan de verwachtingen, al zullen natuurlijk later anderen zich kunnen spiegelen aan hetgeen hier tot stand werd gebracht. Is het uitwendig fors, imposant en bij de omgeving passend, ook het inwendige doet den bouwmeester eer aan; de gangen zijn ruim, de appartementen voor het gestelde doel ruim voldoende of, bij de duurder zelfs royaal; het trappenhuis met de ramen van gebrand glas mag gezien worden.'* Deze woorden lijken wat zuinig, maar in kringen van de secretaris en de chique bewoners was het *bon ton* beheerst het enthousiasme te tonen. *'Onze Cornelia woont tegenwoordig in zo'n aardige flat,'* was al veel lof voor het nieuwe onderkomen in Amsterdam van een nichtje.

In de herfst waren alle flats verhuurd en moesten veel ingeschreven leden teleurgesteld worden. De vereniging kon opgelucht ademen: het stond vast dat de hele onderneming, die in 1922 nog risicovol werd genoemd, zou slagen. Secretaris Prins eindigde het jaarverslag met de wens: *'Moge het aan het nieuwe bestuur gegeven zijn de Vereeniging in bloei te doen toenemen, tot een zegen voor de leden, tot heil van de coöperatie.'*



MAATSCHAPPIJ TOT BEVORDERING DER BOUWKUNST
 BOND VAN NEDERLANDSCHE ARCHITECTEN. B. N. A.
 AMSTERDAM, WETERINGSCHANS 102
 Vergadering Dag. Bestuur
 Bestuursvergadering

Datum van beantwoording _____
 AANGIFTE
 Nummer brievenboek _____
 VOOR HET LIDMAATSCHAP EN VOOR HET ASPIRANT-LIDMAATSCHAP

Ondergetekende Barend van den Nieuwen Amstel
 (Naam en voornaam) architect
 (Maatschappelijke betrekking)
 (Jaar en datum van geboorte) 1893. 31 Mei
 (Plaats van inwoning) Amsterdam
 (Straat, gracht of plein met No.) Wassenaarskade 154
 verlang als _____ van de Maatschappij tot Bevordering der Bouwkunst, Bond van Nederlandse Architecten, B. N. A. te worden aangenomen en verklaart, dat hij aan de eischen in de statuten gesteld, voldoet; tevens verklaart hij, indien hij wordt aangenomen, zich te zullen onderwerpen aan de statuten en de zonder voorbehoud te onderschrijven.

Handtekening van den aanvrager.
Barend van den Nieuwen Amstel

VRAGEN DOOR DEN CANDIDAAT TE BEANTWOORDEN.

1. Welke onderwijsinrichtingen werden door den candidaat bezocht, waar waren deze gevestigd en in welke periode werden zij bezocht?

NAAM DER INRICHTING	PLAATS	PERIODE
<u>Amstel school</u>	<u>Amsterdam</u>	<u>1899-1901</u>
<u>Opvolg school</u>	<u>"</u>	<u>1902-1904</u>
<u>Industrie school</u>	<u>"</u>	<u>"</u>
<u>Werkzaam geweest op de Bureau's</u>	<u>"</u>	<u>1908-1910</u>
<u>Trich Kuyper</u>	<u>Amsterdam</u>	<u>1912-1915</u>
<u>Paul Huisman</u>	<u>Amsterdam</u>	<u>1915-1917</u>
<u>P. P. P. Kuyper</u>	<u>Amsterdam</u>	<u>1917-1918</u>
<u>Barend Kuyper</u>	<u>"</u>	<u>1918-1919</u>
<u>Trich Kuyper</u>	<u>"</u>	<u>1919-1921</u>
<u>Trich Kuyper</u>	<u>"</u>	<u>1921-1924</u>
<u>Trich Kuyper</u>	<u>"</u>	<u>1924-1926</u>

12. Welke bouwwerken enz. werden door den candidaat als zelfstandig architect ontworpen en in uitvoering gezet?

NAAM VAN HET WERK	OPDRACHTGEVER	PLAATS	BOUWTIJD
<u>Landhuis</u>	<u>P. Rorsten</u>	<u>Brezen</u>	<u>1910-1911</u>
<u>Rebouwing kerk</u>	<u>Tekampel oph.</u>	<u>"</u>	<u>"</u>
<u>Werkzaam geweest op de Bureau's</u>	<u>W. van der Meer</u>	<u>Amsterdam</u>	<u>1911-1912</u>
<u>Werkzaam geweest op de Bureau's</u>	<u>"</u>	<u>"</u>	<u>"</u>
<u>Landhuis</u>	<u>W. van der Meer</u>	<u>Amsterdam</u>	<u>1912-1913</u>
<u>Landhuis</u>	<u>W. van der Meer</u>	<u>"</u>	<u>"</u>
<u>Woningbouw</u>	<u>"</u>	<u>"</u>	<u>"</u>
<u>Woningbouw</u>	<u>"</u>	<u>"</u>	<u>"</u>
<u>Woningbouw</u>	<u>W. van der Meer</u>	<u>"</u>	<u>"</u>
<u>W. van der Meer</u>	<u>W. van der Meer</u>	<u>"</u>	<u>"</u>
<u>Werkzaam geweest op de Bureau's</u>	<u>J. J. Kuyper</u>	<u>"</u>	<u>"</u>
<u>Werkzaam geweest op de Bureau's</u>	<u>W. van der Meer</u>	<u>"</u>	<u>"</u>
<u>Werkzaam geweest op de Bureau's</u>	<u>W. van der Meer</u>	<u>"</u>	<u>"</u>
<u>Landhuis</u>	<u>W. van der Meer</u>	<u>Amsterdam</u>	<u>1918</u>
<u>Landhuis</u>	<u>W. van der Meer</u>	<u>"</u>	<u>"</u>
<u>Landhuis</u>	<u>W. van der Meer</u>	<u>"</u>	<u>"</u>

en diverse kleine werken later.

van Amsterdam van Augustus 1917

Handtekening van den candidaat.
Barend van den Nieuwen Amstel

De bovengenoemde vragen zijn noodzakelijk mogelijk en naar waarheid te beantwoorden. Het voorliggende een document ter bevestiging der antwoorden zal te zijner tijde gesteld worden. De candidaat zij er op bedacht dat deuren in de afgevoerde plannen moet kunnen liggen zijn toegankelijk als uitvoerend architect.

Eigen opgave van werkzaamheden bij aanvraag lidmaatschap Maatschappij tot bevordering der Bouwkunst. Bond van Nederlandsche Architecten in 1937.

Ander werk van Barend van den Nieuwen Amstel



Rode Blok • Harmoniehof/J.M. Coenenstraat/
D. de Langestraat • ACW Samenwerking
1926-1927

Geheel rechts

Aan de Harmoniehof zijn vijf romantische bouwbeelden van beton in de gevel van het Rode Blok te ontdekken. Volgens Han Schenk, auteur van *Van onderen, vierhonderd jaar hijsbalken in Amsterdam* (1999) zijn hier de mooiste hijsbalken in Amsterdam aangebracht.

